

УДК 321.01/02(100):[323.21:316.613.2](4)

Олена Князева

*доцент кафедри регіональної політики та публічного адміністрування
ОРІДУ НАДУ при Президентові України, к.соц.н.
ORCID <https://orcid.org/0000-0001-5625-768X>*

Олександр Кисіль

студент ОРІДУ НАДУ при Президентові України

ДОВІРА ДО ПОЛІТИЧНИХ ТА МІЖНАРОДНИХ ІНСТИТУТІВ В ЄВРОПЕЙСЬКИХ КРАЇНАХ: ДИНАМІКА, ТРЕНДИ ТА ФАКТОРИ

Статтю підготовлено за результатами вторинного аналізу даних Європейського соціального дослідження, яке було проведено у період 2002–2018 років. Основна мета – визначення динаміки довіри громадян Європейських країн до політичних та міжнародних інститутів упродовж 2002–2018 років, аналіз відмінностей довіри громадян до державних інституцій різних країн, визначення ключових факторів впливу на формування довіри громадян до політичних та міжнародних інститутів.

Ключові слова: довіра, політичні та міжнародні інститути, динаміка та фактори довіри, ESS, кореляційний, факторний аналіз.

Olena Kniazieva

*Associate Professor of Public Administration and Regional Studies Chair,
ORIPA NAPA under the President of Ukraine, PhD in Sociological Sciences
ORCID <https://orcid.org/0000-0001-5625-768X>*

Oleksandr Kysil

student of ORIPA NAPA under the President of Ukraine

TRUST TO POLITICAL AND INTERNATIONAL INSTITUTIONS IN EUROPEAN COUNTRIES: DYNAMICS, TRENDS AND FACTORS

The article was prepared based on the results of a secondary analysis of data from the European Social Survey, which was conducted in the period 2002–2018. The main goal is to determine the dynamics of European citizens' trust in political and international institutions during 2002–2018, analysis of differences in citizens' trust in state institutions of different countries, identification of key factors influencing the formation of citizens' trust in political and international institutions. The object of study – the political and international trust of citizens of European countries. The subject of the research is the dynamics of European citizens' trust in political and international institutions during 2002–2018, analysis of key factors influencing the formation of citizens' trust in political and international institutions according to the ESS. The hypotheses were tested on the basis of open arrays of the European Social Survey (ESS) for 2002–2018. The obtained data from the 2002–2018 surveys open a real opportunity to compare the numerical indicators of trust in political and international institutions. Survey data from all European countries are unified and combined into one data file, convenient for comparative analysis. Scientists are focusing considerable attention on the concept of trust and as a result, develop more rigorous ways to measure levels of trust, clearly understanding that determines the level of trust in society and understand what impact it has for the presence or absence of public policy. In the context of

COVID-19, public demand for trust with institutions has increased and there is a growing awareness of the need for greater conceptual approaches to the study and measurement of trust. As a rule, trust is revealed through opinion polls. Usually the level of trust in political and international institutions is determined by the question: «To what extent do you trust ...?».

Key words: trust, political and international institutions, dynamics and factors of trust, ESS, correlation, factor analysis.

Постановка проблеми. Науковці зосереджують значну увагу на концепції довіри і, як результат, розробляють більш суворі способи вимірювання рівнів довіри, чіткіше розуміння того, що визначає рівень довіри у суспільстві та розуміння того, які наслідки має її наявність або відсутність для державної політики. В контексті COVID-19 підвищився суспільний попит на довірчі відносини з інституціями та зростає усвідомлення того, що необхідні більші концептуальні підходи до вивчення та вимірювання довіри. Як правило, довіра виявляється з допомогою соціологічних опитувань. Зазвичай рівень довіри/недовіри політичним і міжнародним інститутам визначається за допомогою питання: «якою мірою Ви довіряєте...?». Серед вчених неодноразово виникали сумніви в такому прямолинійному способі виміру рівня політичної довіри [1; 2]. Основна причина таких, цілком обґрунтованих, сумнівів складність самого феномену і його неабияка ірраціональність, яка не може бути «схоплена» методами раціональної рефлексії і пов'язана з методичними аспектами дослідження довіри. Але, незважаючи на цю проблему, дослідницька діяльність мирової дослідницької спільноти зводиться до розробки методичного інструментарію, що дозволяє визначати рівні довіри громадян до різних інститутів, а також говорити про динаміку даного феномена, про тенденції змін, проводити порівняльний аналіз і т. п. Саме такий інструментарій запропоновано у міжнародному дослідницькому порівняльному проекті Європейське соціальне дослідження ESS.

Друга проблема пов'язана з пошуком факторів довіри. Ця задача вирішується як методами логічного конструювання передбачуваних взаємозв'язків, так і з використанням математичних методів обробки отриманого емпіричного матеріалу. Її сутність відображає природний інтерес дослідників до факторів формування довіри та пошук технологій її цілеспрямованого формування.

Метою нашого дослідження є визначення динаміки довіри громадян Європейських країн до політичних та міжнародних інститутів упродовж 2002-2018 років, аналіз відмінностей довіри громадян до державних інституцій різних країн, визначення ключових факторів впливу на формування довіри громадян до політичних та міжнародних інститутів.

В контексті досягнення мети були розглянуті наступні **завдання**:

- дослідити динаміку рівня довіри політичним і міжнародним інститутам і описати основні тренди;
- проаналізувати чинники (з урахуванням наявних теоретичних напрацювань), які впливають на рівень довіри шляхом пошуку істотних і позитивних кореляцій, виявити зв'язок між міжособистісною довірою і довірою політичним і міжнародним інститутам.

Об'єкт дослідження – політична і міжнародна довіра громадян Європейських країн

Предмет дослідження – динаміка довіри громадян Європейських країн до політичних та міжнародних інститутів упродовж 2002-2018 років, аналіз ключових факторів впливу на формування довіри громадян до політичних та міжнародних інститутів за даними ESS.

Гіпотези дослідження.

У науковій літературі можна зустріти таке твердження, що останнім часом у багатьох розвинених демократіях спостерігається тенденція поступового зниження рівня довіри до політичних та міжнародних інститутів. Цей факт, якщо він враховується дослідниками, зазвичай супроводжується деякою пояснювальною риторикою, оскільки з точки зору інституційного підходу виглядає як непередбачене погіршення якості інститутів і демократії

в зразкових щодо того і іншого країнах. Перевірки цієї гіпотези присвячений перший розділ конкурсної роботи.

Довіра до політичних і міжнародних інститутів обумовлена сукупним впливом ендогенних і екзогенних факторів з перевагою перших; довіра до політичних і міжнародних інститутів слабо корелює з міжособистісною довірою. Перевірки цих гіпотез присвячений другий розділ конкурсної роботи.

Перевірка гіпотез здійснювалась на базі відкритих масивів Європейського соціального дослідження (ESS) за 2002–2018 рр. Проект соціологічного моніторингу «Європейське соціальне дослідження» (ESS) багато в чому унікальний. Унікальність проекту визначається передусім украй жорсткими методико-організаційними вимогами, дотримання яких дає підстави із достатньою часткою впевненості стверджувати, що отримані дані опитувань 2002–2018 років відкривають реальну можливість порівняння чисельних показників довіри до політичних та міжнародних інститутів. Дані досліджень всіх європейських країн уніфіковані і об'єднані в один файл даних, зручний для порівняльного аналізу. Завдяки цьому ми мали можливість порівняти особливості показників політичної та міжнародної довіри громадян України (до 2013 року) з відповідними показниками інших європейських країн. ESS-2002-2018 включає базовий тематичний модуль, присвячений різним аспектам взаємодії громадян з політичним та міжнародними інститутами. У ньому інституційну довіру і ставлення до влади вимірюються за допомогою наступних питань:

(1) «Скажіть, будь ласка, наскільки Ви особисто довіряєте парламенту ... (політикам, поліції, політичним партіям, Європейському парламенту, ООН?» Для відповіді використовується шкала від 0 до 10, де «0» означає, що Ви абсолютно не довіряєте інституції, а «10» – що Ви повністю їй довіряєте «і (2)» Наскільки Ви задоволені роботою уряду країни?». Для відповіді на друге питання пропонується 10-ти бальна шкала (від 0 – зовсім незадоволений, 10 – повністю задоволений).

Методи статистичного аналізу (перевірка статистичних гіпотез). Первинна інформація обраховувалася за допомогою пакета SPSS. Для визначення зв'язку між змінними використовувалися коефіцієнти кореляції Пірсона і Спірмена. В цілях порівняльного аналізу рівня довіри, нами були розраховані середні бали довіри для окремих європейських країн по всім семи змінним і інтегрований показник довіри (ІПД) **методом** Descriptive Stats by Group (Compare Means). На підставі порівняння середніх значень складена типологія країн за рівнем довіри.

Дослідження динаміки рівня довіри політичним і міжнародним інститутам і виявлення основних трендів. Для вирішення першого завдання ми скористалися даними проекту Європейське соціальне дослідження (ESS) з першої по дев'яту хвили, які проводилися упродовж 2002-2018 рр. Дані проекту ESS і вся документація всіх досліджень без обмежень знаходяться у вільному доступі і об'єднані в загальну базу через електронний сайт www.europeansocialsurvey.org. Інформація про проект розміщена також на www.hse.ru/org/hse/expert/48162921/ess.

В опитуваннях ESS довіра політичним і міжнародним інститутам і міжособистісна довіра вимірюються за шкалою від «0» до «10», де «0» – «абсолютно не довіряю», «10» – «повністю довіряю» за допомогою семи показників (питань) про рівень довіри:

- довіра національному парламенту;
- довіра судово-правовій системі;
- довіра поліції;
- довіра політикам;
- довіра політичним партіям;
- довіра європейського парламенту;
- довіра ООН.

Щоб відповісти на перше дослідне питання: як змінювалася довіра до політичних і міжнародних інститутів в різних країнах за період з 2002 по 2018 р першим кроком аналізу

було зроблено обчислення середніх значень (Mean) за всіма сьома показниками довіри по всіх країнах і по всіх роках, а також розраховані стандартні відхилення (StdDev) і норма (Norma) (див. додаток 1 таблиці 1–7).

Обмеження аналізу. Основна методологічна проблема в зв'язку з рішенням даного завдання – дослідження динаміки довіри – полягає в тому, що (1) ESS не є панельним дослідженням, отже, ми не можемо вивчити рівень довіри одних і тих же респондентів в різні періоди часу; (2) склад країн-учасниць змінюється від дослідження до дослідження, з 38 країн-учасниць проекту у всіх дев'яти хвилях брали участь тільки 15 країн. Незважаючи на дані методологічні проблеми, нами була зроблена дуже обережна спроба порівняльного аналізу рівня довіри в різних країнах в різні періоди і розрахунку інтегральних показників довіри.

З огляду на той факт, що довіра не є бінарним поняттям, а недовіра і довіру вважаються концептуально і семантично різними поняттями, а довіра розташовується на шкалі десь між повною довірою (за шкалою відповідає 10 балам) і повною недовірою – 0 балів, в рамках нашого аналізу ми виділили групи країн з «високим», «низьким» і «середнім» рівнем довіри, а не з «довірою» і «недовірою».

Для порівняльного аналізу довіри до політичних й міжнародних інститутів було розраховано індекс довіри інституту (ІДі), окремо для кожної країни як середнє значення всіх показників довіри за всі раунди 2002-2018 рр., в яких брала участь та чи інша країна учасниця проекту.

$$\text{Ідікраїни} = \text{Рдікраїни (раунд } n) + \dots + \text{Рдікраїни (раунд } i) / i, \text{ де}$$

Рдікраїни – рівень довіри до інституту (середнє значення за шкалою від «0» до «10») країни за перший раунд, в якому країна брала участь у проекті

i – кількість раундів, в яких брала участь країна.

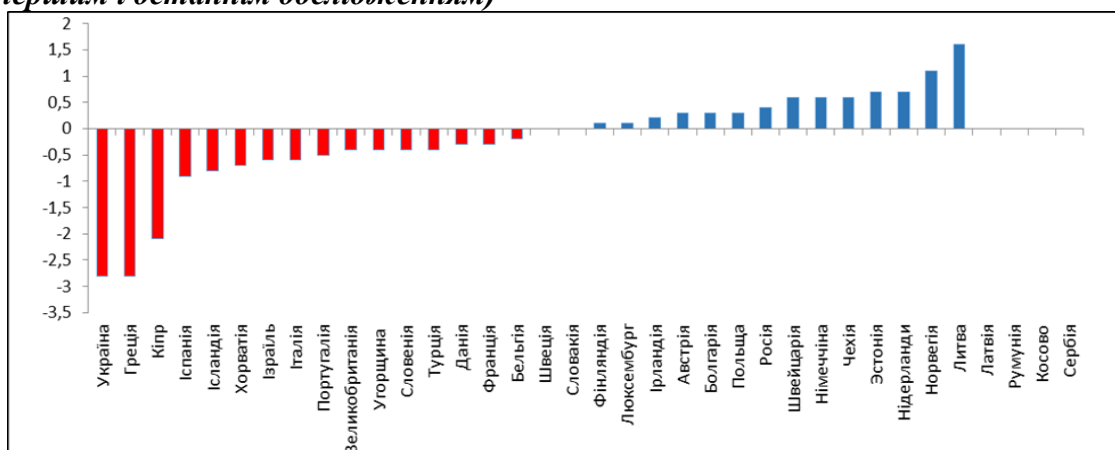
Довіра парламенту. Якщо співставити значення дослідження довіри парламенту до географічного положення країн, то найбільший рівень довіри виражають громадяни Північної і Центральної Європи. Найвищий рівень довіри до парламенту середнє значення ІДп якого становить від 5,4 балів 2002–2018 роки мають Фінляндія (5,8 бали), Швейцарія (6,0 балів), Норвегія (6,2 бали) та Данія (6,4 бали). До країн з негативним індексом довіри парламенту (ІДп), що оцінюється до 3,3 балів, належать Болгарія (2,3 бали), Україна (2,6 балів), Хорватія (2,7 балів), Литва (3,2 бали) і Польща (3,2 бали). Найменшу оцінку довіри парламенту отримала Україна (1,7 балів) за даними дослідження 2008 року..

Якщо розглядати динаміку рівня довіри національним парламентам, можна виділити наступні групи країн (див. рис. 1):

- країни з позитивною динамікою рівня довіри (Литва, Норвегія, Нідерланди, Естонія, Чехія та ін.) – показник «дельта» позитивне значення
- країни з майже незмінним рівнем довіри (Швеція, Ірландія, Люксембург, Бельгія) – показник «дельта» дорівнюється «0»,
- країни з негативною динамікою рівня довіри (Україна, Греція, Кіпр, Іспанія, Ісландія) – показник «дельта» нижче «0».

Аналізуючи характер довіри громадян національним парламентам, багато дослідників звертають увагу на те, що брак довіри частіше спостерігається в країнах з «новими» демократіями. В якості однієї з причин відставання називається недостатньо тривалий термін ефективного функціонування демократичних політичних інститутів.

Рисунок 1. Динаміка довіри національним парламентам серед країн – учасниць проекту ESS 2002-2018 рр. (різниця в показниках (середні значення по шкалі від 0 до 10) між першим і останнім дослідженням)

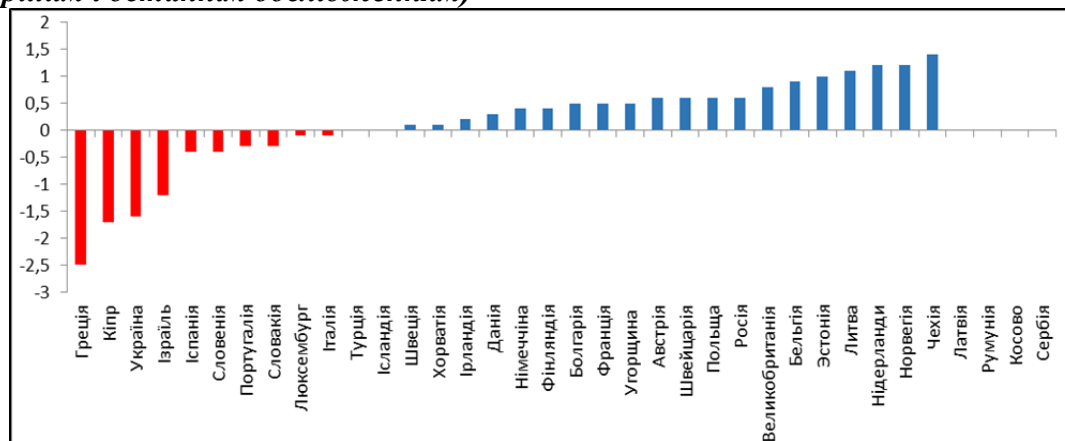


Отже, ми можемо сформулювати два попередніх висновки. Перше це висновок про те, що Європейські країни сильно розрізняються між собою за середніми показниками довіри до національних парламентів. І друге це те, що розподіл представляється досить стійким і майже незалежним від року проведення дослідження.

Довіра судово-правовій системі. Якщо порівняти результати дослідження довіри до поліції та судово-правової системи в деяких країнах результати дослідження є приблизно рівними, що скоріш за все пов'язано спорідненістю двох громадянських інститутів. Динаміка довіри судово-правовій системі майже у всіх країнах Європи має позитивний характер. Найбільші оцінки довіри за окремі раунди інститут судово-правової системи отримав в таких країнах, як Норвегія (7,5 бали у 2015 р.), Данія (7,7 балів у 2012 р.), Фінляндія (7,2 бали у 2018 р.). До країн з «низьким» рівнем довіри судово-правовій потрапили Україна, Болгарія та Росія.

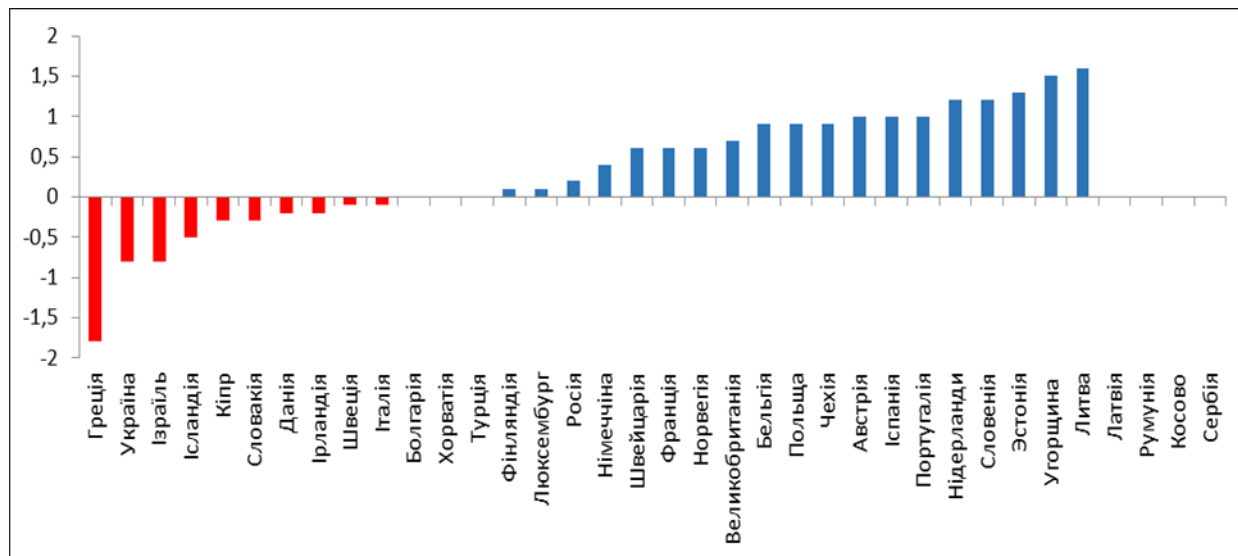
Слід зазначити, що в порівнянні з показниками довіри національним парламентам в більшості країн учасниць проекту ESS спостерігається позитивна динаміка довіри до судово-правовій системі (див. рис. 2). Тільки в двох з обстежених країн – Україні та Ізраїлі – рівень довіри знизився на 1 пункт, в інших чотирьох країнах, що мають негативну динаміку зниження/коливання незначне.

Рисунок 2. Динаміка довіри судово-правовій системі серед країн – учасниць проекту ESS 2002-2018 рр. (різниця в показниках (середні значення по шкалі від 0 до 10) між першим і останнім дослідженням)



Довіра до поліції. Проаналізувавши результати дослідження ESS 2002-2018 років ми дійшли висновку про те, що більшість європейських країн довіряють поліції більше, ніж іншим політичним і громадським інститутам. Так найкращих оцінок довіри до поліції (ІДполіції) отримали Данія (8,0 балів), Фінляндія (8,1 балів), Норвегія (7,6 балів). Найменше значення довіри до поліції отримали Польща, Болгарія, Україна.

Рисунок 3. Динаміка довіри поліції серед країн – учасниць проекту ESS 2002-2019 рр. (різниця в показниках (середні значення по шкалі від 0 до 10) між першим і останнім дослідженням)



Якщо ж розглядати динаміку змін значення довіри до поліції, можна дійти висновку про те, що динаміка є досить стрімкою, в порівнянні з значенням динаміки довіри до судово-правової системи (див. рис .3).

Політики та політичні партії. Рейтинг довіри до політиків і до політичних партій в цілому є взаємопов'язаним, що пояснюється тим що ці інститути можна об'єднати в одну спільну системи, рейтинг яких залежить від діяльності одного з суб'єктів. Таким чином індекс довіри до цих політичних інститутів рівний, й будь-яка різниця знаходиться в межах стандартного відхилення. При аналізі довіри політичним партіям ми дійшли висновку про те, що для більшості країн характерна ситуація, коли більшість громадян висловлюють в різного ступеня недовіру політикам в своїх країнах. В аутсайдерах за рівнем довіри політичним партіям (див. ІДпп, Додаток 1, Таблиця 4.1) також виділяються країни Східної і Південної Європи – Латвія (1,6 балів), Болгарія (1,9 балів), Хорватія (2,1 бали), а в лідерах – переважно держави Північної і Центральної Європи – Данія (5,4 бали), Нідерланди (5,1 бали), Норвегія (5,0 балів).

Слід зазначити, що попри відносно рівні показники до політиків і політичних партій ці два політичні інститути мають відносно різні значення, що стосується позитивної динаміки росту довіри (див.рис.4-5).

Рисунок 4. Динаміка довіри політичним партіям серед країн – учасниць проекту ESS 2002-2018 рр. (різниця в показниках (середні значення по шкалі від 0 до 10) між першим і останнім дослідженням)

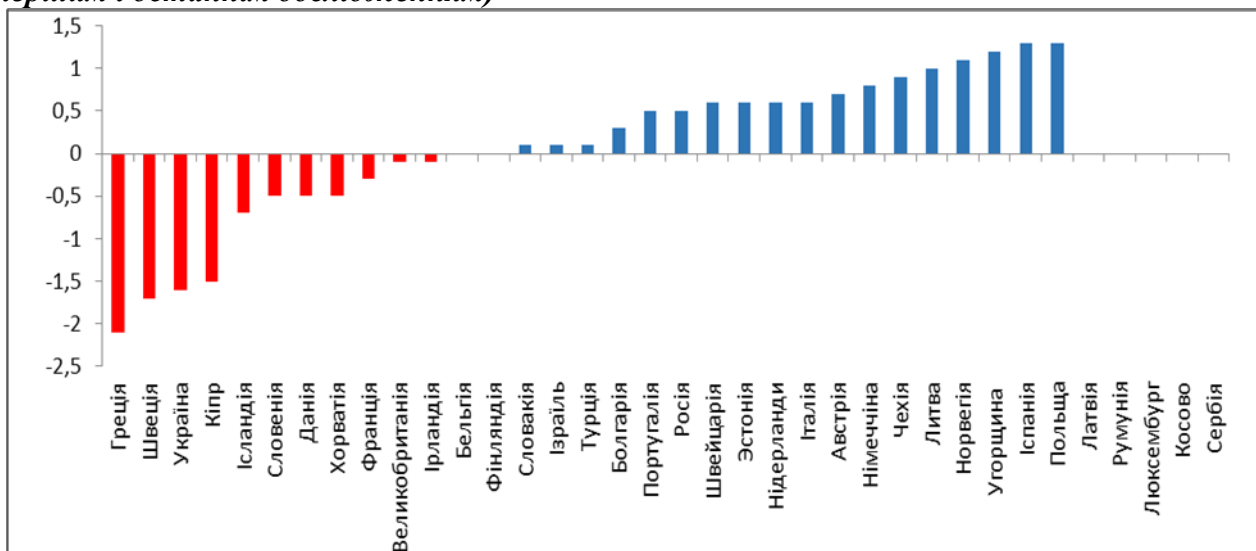
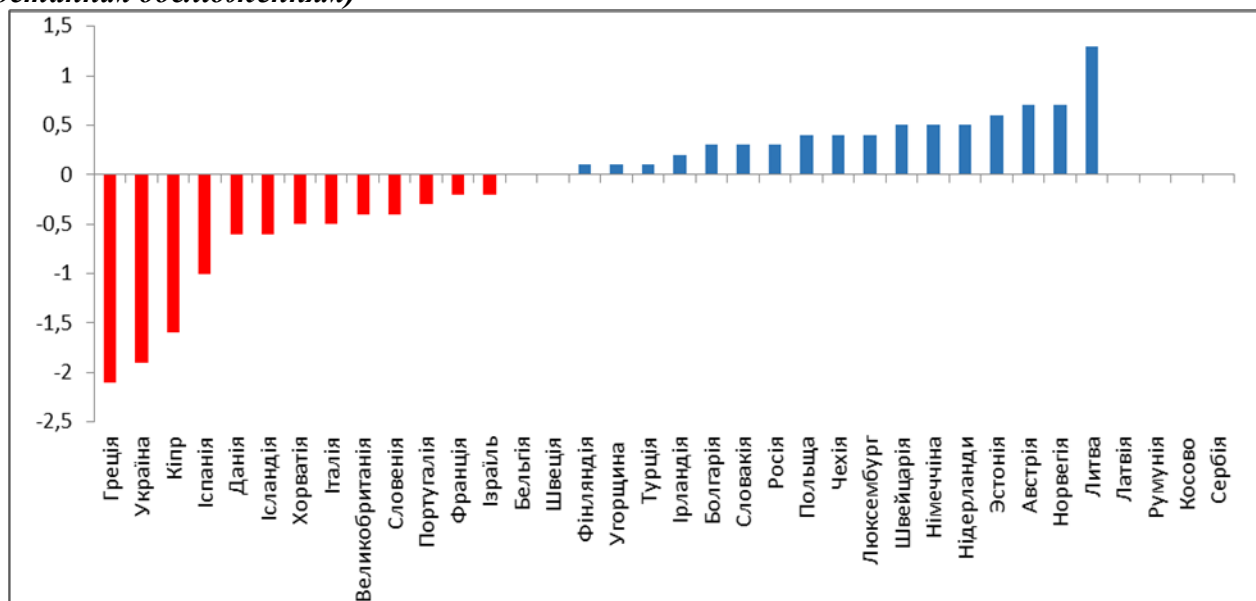
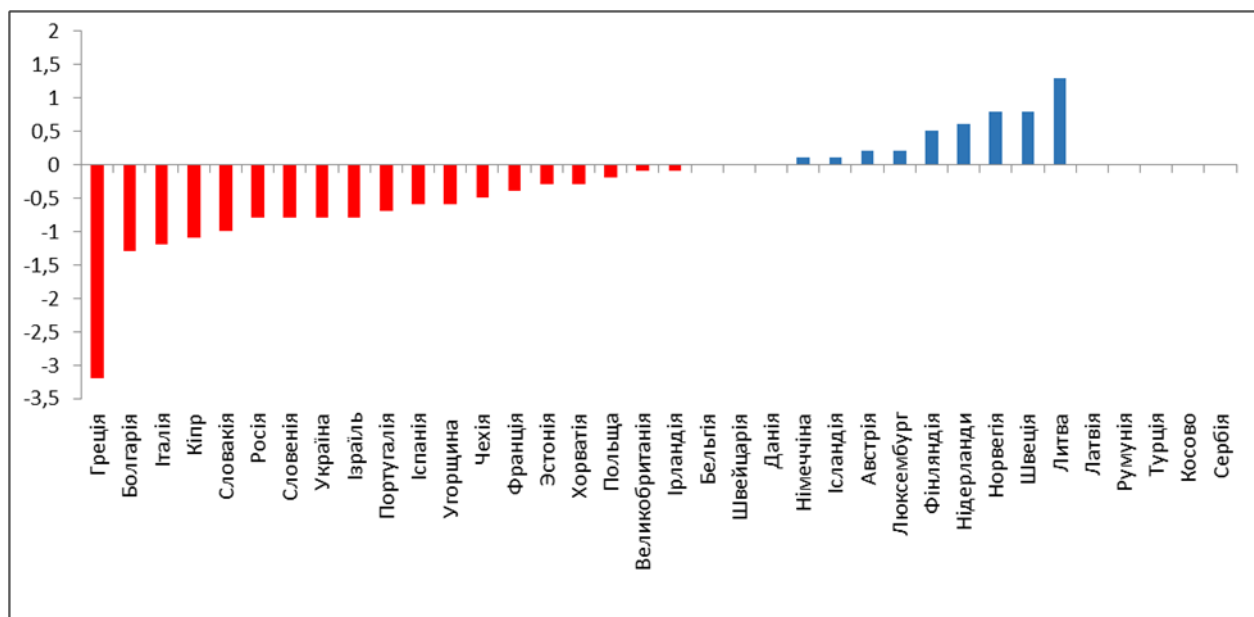


Рисунок 5. Динаміка довіри політикам серед країн – учасниць проекту ESS 2002-2018 рр. (різниця в показниках (середні значення по шкалі від 0 до 10) між першим і останнім дослідженням)



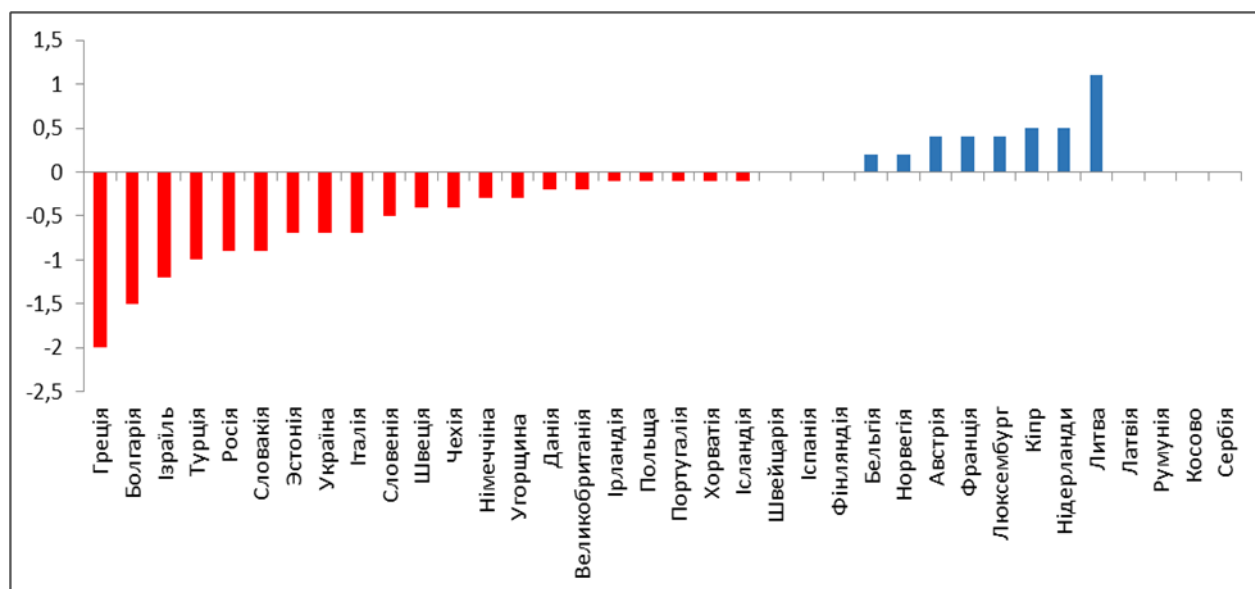
Довіра до міжнародних інститутів. Індекс довіри до ООН та Європарламенту вище за індексом довіри до національних парламентів. Так середній показник довіри до Європарламенту дорівнює 4,4 бали, що здавалось є невеликим за десятибальною шкалою, проте слід зазначити, що показники по країнам є досить стабільними і оцінки довіри не менші за позначку 3, приблизно така ж ситуація з рівнем довіри до ООН, проте середня оцінка довіри за всі раунди по всім країнам дорівнює 5,1(див. Дєп та Ддоон, Додаток 1, Таблиці 1.6-1.7).

Рисунок 6. Динаміка довіри Європейському парламенту серед країн – учасниць проекту ESS 2002-2018 рр. (різниця в показниках (середні значення по шкалі від 0 до 10) між першим і останнім дослідженням)



Друга особливість полягає в тому, що, якщо розглянути динаміку довіри до Європарламенту і ООН, то можна звернути увагу на те, що за цими показниками число країн з негативною динамікою майже вдвічі перевищує число країн з позитивною динамікою, а за іншими показниками тенденція зворотна. Цей факт з точки зору інституційного підходу виглядає як непередбачене погіршення якості «зразкових» політичних інститутів.

Рисунок 7. Динаміка довіри до ООН серед країн – учасниць проекту ESS 2002-2018 рр. (різниця в показниках (середні значення по шкалі від 0 до 10) між першим і останнім дослідженням)



Аналіз чинників, що впливають на рівень довіри політичним та міжнародним інститутам за даними дослідження ESS – 2018 (раунд 9). Для вирішення другого дослідницького завдання ми використали масив даних дев'ятої хвилі ESS¹. Ці дані були отримані на основі проведеного інтерв'ю з громадянами 20 країн, віком від 15 років. Під час дослідження було опитано 38431 респондентів. Опитування було проведено по випадковим вибіркам населення європейських країн. Мінімальний плановий рівень кооперації, що може забезпечити репрезентативність для різних країн-учасників, складав 70 %, проте слід зазначити, що такий результат був досягнутий не в усіх країнах.

Для вирішення цього дослідницького завдання вихідна 11-ти бальна шкала довіри для досягнення необхідного рівня аналізу і основи для порівняння була перетворена в тричленну шкалу, де 0-3 балів – низький рівень довіри, 4-6 балів – середній рівень довіри і 7-10 балів – високий рівень довіри. Нова змінна не має точкових відмінностей в довірі як вихідна змінна, і це знімає потенційні обмеження при інтерпретації результатів дослідження. На основі ряду теоретичних моделей і статистичного аналізу, було виділено шість ключових аспектів або детермінант довіри до політичних і міжнародних інститутів, які виміряні за допомогою 23 змінних, включених в анкету дев'ятої хвилі [4].

Для дослідження факторів довіри до політичних та міжнародних інститутів на емпіричному рівні з урахуванням наявних теоретичних напрацювань було сформульовано дві робочі гіпотези:

- 1) довіра до політичних і міжнародних інститутів обумовлена сукупним впливом ендогенних і екзогенних факторів з перевагою перших;
- 2) довіра до політичних і міжнародних інститутів слабо корелює з міжособистісною довірою.

Для перевірки робочих гіпотез було застосовано метод парної кореляції. Ця процедура дозволяє обчислити коефіцієнти кореляції Спірмена та виміряти зв'язок між змінними, а також рівні значущості для них. Перед обчисленням коефіцієнта кореляції дані були перевірені на наявність викидів і ознак наявності лінійного зв'язку. Коефіцієнти кореляції змінюються від -1 (повний негативний зв'язок) до +1 (повний позитивний зв'язок). Значення 0 вказує на відсутність лінійного зв'язку.

Виявлення особливостей кореляційного аналізу передбачає вирішення двох взаємопов'язаних завдань:

- 1) виокремлення з переліку ймовірних (теоретично обґрунтованих) чинників тих, що є актуальними в сучасних реаліях для країн-учасниць дослідження;
- 2) аналіз співвідношення впливу ендогенних та екзогенних факторів на коливання довіри до політичних інститутів в нашій країні.

Список можливих факторів довіри до політичних і міжнародних інститутів вельми великий. Ми не ставили перед собою мету розглянути вплив абсолютно всіх факторів, адже це обумовлено методичними обмеженнями та інструментарієм. Наше завдання полягало в дослідженні основних факторів, які найбільше обумовлюють коливання довіри до політичних та міжнародних інститутів в Європейських країнах-учасницях дослідження. Так, з набору потенційних (теоретично обґрунтованих) ендогенних і екзогенних факторів покроково виокремлюється спершу ті, що емпірично демонструють найбільшу кореляцію з залежними змінними довіри до політичних та міжнародних інститутів. Далі з числа предикторів (потенційних факторів довіри до політичних і міжнародних інститутів), що залишилися, вибирається той, який має другий за значенням коефіцієнт кореляції і т.п. Процес продовжується до тих пір, поки не будуть обрані всі змінні, які надають істотний вплив на залежну змінну. За допомогою цієї процедури ми отримали спочатку перелік ендогенних, потім екзогенних факторів, які статистично значуще впливають на змінні довіри

¹ Джерело: <https://www.europeansocialsurvey.org/data/download.html?r=9>

до політичних та міжнародних інститутів в країнах-учасницях дослідження ESS – 9. Підкреслимо, що для верифікації дослідних гіпотез ми використовуємо відкритий масив емпіричних даних, зібраних у 2018 році у рамках міжнародного дослідницького проекту ESS. Одним з завдань дослідження є визначення потенційних факторів довіри до політичних інститутів, опираючись на аналізі теоретичних та емпіричних напрацювань у цій сфері. До потенційних ендогенних факторів було віднесено наступні:

- *міжособистісна довіра*, що включає міжособистісну довіру (очікування, звернені до конкретних людей, з якими ми вступаємо в безпосередній контакт) та суспільну довіру (очікування щодо суспільних категорій, громадських груп та громадських ролей незалежно від індивідуальних рис конкретних осіб) – a4-a6

- *функціональна включеність пересічних громадян в процес управління* (ступінь зацікавленості політикою, оцінка пересічними громадянами власної можливості сказати своє слово в рішенні про те, в якому напрямку діяти уряду)

- *задоволеність діяльністю влади* (ступінь задоволеності економічним станом країни, ступінь задоволеності тим, як уряд виконує свої обов'язки, а також ступінь задоволеності розвитком демократії в країні)

- *емоційна прив'язаність до країни/Європи* (ступінь емоційної прив'язаності до своєї країни та ступінь емоційної прив'язаності до Європи)

До числа екзогенних факторів увійшли індивідуальні характеристики респондентів, а саме: оцінка поточного рівня власного матеріального становища, релігійність, стан здоров'я, місце проживання, вік, стать та рівень освіти респондента; суб'єктивна загальна оцінка власного благополуччя (рівень щастя і задоволеність життям в цілому)

Кореляційна матриця, побудована на основі результатів дослідження ESS9, продемонструвала, що всі показники мають статистично значущі стандартизовані коефіцієнти, тобто є можливість інтерпретувати відносний ступінь впливу кожного.

За **результатами аналізу** ми можемо зробити висновок, що гіпотеза, згідно з якою рівень довіри до політичних і міжнародних інститутів залежить від індивідуальних якостей індивідів не підтвердилась. Жодний індивідуальний соціально-демографічний показник (стать, освіта, вік, матеріальний положення, релігійні погляди та стан здоров'я), включених в модель, не є значущим і не наближається до порогу значущості. Отже можна стверджувати, що ці *характеристики жодним чином не пов'язані з довірою до політичних і міжнародних інститутів*.

Найбільший внесок робить фактор «задоволеність діяльністю влади», який включає наступні змінні: ступінь задоволеності економічним станом країни (b28), ступінь задоволеності тим, як уряд виконує свої обов'язки (b29), ступінь задоволеності розвитком демократії в країні (b30)). Значення коефіцієнтів кореляції Спірмена свідчать про те, що хоча зв'язок і присутній, але не у всіх країнах він досить сильний, та не на всі показники довіри впливають в рівній мірі. У меншій мірі (зв'язок дуже слабкий) ці змінні впливають на рівень довіри ООН, поліції, судів. До того ж, можна виділити групи країн, де ці фактори статистично впливають на рівень довіри національному парламенту. Чи діють в країнах високого і низького рівня довіри однакові закономірності? І так, і ні. Результати аналізу демонструють, що в межах набору показників, які ми відібрали для аналізу, майже у всіх країнах на рівень інституційної довіри впливають:

- ступінь впливу громадян на політичне життя (b2, b4);
- оцінка ефективності роботи інститутів (b29, b30).

Але цей зв'язок варіюється серед інститутів: в одних країнах цей зв'язок сильніше, в інших країнах слабше, а також це залежить від інститутів, довіра до яких досліджується.

В науковій літературі можна зустріти ряд суперечливих припущень і висновків, що спираються на результати різних емпіричних досліджень відносно того, як пов'язані між собою інституційна і міжособистісна довіра. Наш аналіз показав, що міжособистісна довіра позитивно пов'язана з довірою до політичних і міжнародних інститутів, але цей зв'язок дуже

слабкий і нестійкий (значення коефіцієнтів Спірмена від 0.117 до 0.138). Дані свідчать про автономність інституційної довіри. Показники інституційної і міжособистісної довіри мають не тільки різну природу і різні об'єкти, але і є детермінованими різним факторам.

Довіра громадян до політичних і міжнародних інститутів носить **загальний** характер: високий рівень довіри до одного інституту має тенденцію поширюватись на інших. Таким чином довіра до національного парламенту демонструє сильний зв'язок з довірою до політиків. Це особливо характерно для пострадянських країн з низьким рівнем довіри до цих інститутів. Так, коефіцієнт Спірмена за цими двома параметрами дорівнює 0,711 в Угорщині, 0,662 в Росії, 0,644 в Великобританії, 0,625 в Сербії.

Відмічається сильна кореляція довіри до судово-правової системи і поліції. Особливо сильне значення цього зв'язку спостерігається в Болгарії (коефіцієнт Спірмена 0,735), Чехії (0,692), Сербія (0,609).

Довіра до політиків дуже тісно корелюється з довірою до політичних партій. В цій парі спостерігається найсильніший зв'язок – значення коефіцієнтів кореляції Спірмена в діапазоні 0,7 до 0,9, причому такі показники спостерігаються серед всіх країн-учасників.

Рівень довіри до Європарламенту корелюється з рівнем довіри до ООН. Найтісніший зв'язок між цими змінними можна спостерігати в Болгарії (0,844), Чехії (0,773), Італії (0,748), Угорщині (0,717).

В процесі аналізу було з'ясовано, що, незважаючи на значні відмінності в рівні, довіра всім семи інститутам, що досліджувалася, істотно корелює одна з одною, і це дозволяє агрегувати ці показники в інтегральний показник інституціональної довіри, тобто, громадяни, які довіряють поліції довіряють і судово-правовій системі, ті хто довіряє політикам, довіряють політичним партіям, ті хто довіряють Європейському парламенту довіряють ООН і в меншій мірі довіряють національним парламентам. Цей висновок було підтверджено за допомогою факторного аналізу (Табл. 1).

Таблиця 1.

Результати факторного аналізу. Повернена матриця компонентів

SS – 9	Фактори				
	1	2	3	4	5
Trust in politicians (b9)	0,871	0,25	0,229	0,146	0,115
Trust in political parties (b10)	0,862	0,29	0,191	0,14	0,118
Trust in country's parliament (b6)	0,725	0,242	0,4	0,2	0,042
Trust in the United Nations (b11)	0,229	0,87	0,245	0,139	0,079
Trust in the European Parliament (b12)	0,399	0,818	0,159	0,106	0,063
Trust in the police (b8)	0,23	0,18	0,874	0,132	0,125
Trust in the legal system (b9)	0,4	0,255	0,742	0,205	0,062
Most people can be trusted or you can't be too careful (a4)	0,197	0,123	0,122	0,886	0,106
Most people try to take advantage of you, or try to be fair (a5)	0,114	0,103	0,171	0,779	0,333
Most of the time people helpful or mostly looking out for themselves (a6)	0,152	0,099	0,133	0,383	0,883
Метод виділення факторів: метод головних компонент. Метод обертання: варимакс з нормалізацією Кайзера. Загальна дисперсія за 5 факторами 87%					

У таблиці 1 наведено 10 питань про довіру з 9 хвили ESS і вказані факторні навантаження, які об'єднані у п'ять факторів, на яких доводиться 87% загальної дисперсії. Фактор (1) 1 має високу кореляцію довіри політикам, політичним партіям і парламенту – всі вони є політичні інститути. У другій фактор увійшли довіра ООН і європейському парламенту, третій фактор – довіра правоохоронним органам – суди і поліція. Цікаво, що міжособистісне довіру розділилося на два фактори.

Далі був розрахований Інтегральний індекс інституціональної довіри (сумарна довіра до політичних та міжнародних інститутів) за такою формулою:

$$I = (I_1 + I_2 + I_3 + I_4 + I_5 + I_6 + I_7) / 7,$$

де I – Інтегрований індекс інституційної довіри, I₁ – індекс довіри національному парламенту, I₂ – індекс довіри судово-правовій системі, I₃ – індекс довіри поліції, I₄ – індекс довіри політикам, I₅ – індекс довіри політичним партіям, I₆ – індекс довіри Європейському парламенту, I₇ – індекс довіри ООН. Побудований індекс може варіювати від 0 до 10 балів, де «0» – «зовсім не довіряю», «10» – «повністю довіряю».

Таблиця 2.

Інтегральний (сумарний) індекс інституційної довіри (ІІД), ESS Round 9 (2018)

	I ₁	I ₂	I ₃	I ₄	I ₅	I ₆	I ₇	I	ИОД
	2018	2018	2018	2018	2018	2018	2018	2018	2018
Болгарія	2,5	3,0	3,8	2,1	2,1	3,2	3,3	2,9	3,5
Сербія	3,9	3,9	5,0	2,8	2,63	3,1	3,5	3,6	3,7
Росія	3,7	4,3	4,5	3,2	3,3	3,1	3,4	3,6	4,6
Словенія	3,6	3,9	6,2	2,7	2,7	3,8	4,4	3,9	4,5
Кіпр	3,7	4,4	5,3	2,8	2,7	4,7	4,7	4,1	3,7
Польща	3,8	4,3	5,8	3,1	3,2	4,6	5,5	4,3	4
Чехія	4,2	5,2	5,9	3,6	3,6	4,1	4,8	4,5	4,9
Франція	4,1	5,3	6,5	3,5	3,0	4,0	5,0	4,5	4,6
Італія	4,3	5,4	6,7	3,0	2,9	4,4	4,9	4,5	4,8
Великобританія	4,2	5,7	6,6	3,4	3,5	3,4	5,1	4,6	5,2
Ірландія	4,6	5,3	6,3	3,9	3,8	5,0	5,6	4,9	5,3
Угорщина	4,6	5,5	6,4	4,0	3,8	5,0	5,6	5,0	4,7
Естонія	4,9	5,9	7,0	3,9	3,8	4,6	4,9	5,0	5,6
Бельгія	4,8	5,3	6,5	4,3	4,3	4,9	5,3	5,1	5,2
Німеччина	5,1	6,1	7,1	4,0	4,0	4,6	4,9	5,1	5,4
Австрія	5,4	6,7	7,4	4,2	4,1	4,4	4,9	5,3	5,5
Швейцарія	6,4	6,8	7,4	5,4	5,3	4,8	5,4	5,9	5,9
Нідерланди	5,9	6,6	7,0	5,4	5,4	5,3	5,9	5,9	6,2
Фінляндія	5,9	7,2	8,1	4,9	5,0	5,4	6,5	6,1	6,9
Норвегія	6,8	7,5	7,6	5,3	5,4	5,5	7,0	6,4	6,8

Висновки. Одним з цікавих результатів нашого дослідження є відсутність загальної тенденції щодо динаміки довіри. Чи спостерігається загальна тенденція поступового

зниження рівня довіри до політичних інститутів та міжнародних інститутів? Відповідь: ні. Для більшості європейських країн, що брали участь у дослідженні ESS протягом 2002 – 2018 рр., характерна майже стабільна довіра громадян до політичних та міжнародних інститутів, що характерно для стабільних демократичних суспільств з довгостроково функціонуючої інституціональною структурою. Незначне зниження рівня довіри до всіх інститутів мало місце в 2008 – 2009 роках, що пов'язано зі світовою економічною кризою. У країнах Східної Європи і пострадянських країнах, в т. зв. транзитних демократіях, що характеризуються фундаментальними політичними інституційними трансформаціями, рівень інституційної довіри відрізняється мінливістю, стрибками і піддається впливу, перш за все, і в більшій мірі, мікрорівневих евалюацій ефективності проведеної всередині цих країн політики.

Рівні довіри до різних інститутів варіюють значно. При цьому очевидною домінантою є довіра поліції. Найнижчий показник демонструють політики і політичні партії. Довіра до поліції та судово-правової системи виділяються серед інших публічних інститутів. Високий рівень в сучасних розвинених суспільствах з щільними мережами соціальних зв'язків і добровільними асоціаціями, де політичні інститути (суди, поліція) працюють так, що примушують або заохочують індивідів до надійного, відповідального, що викликає довіру поведінки, рівень всіх видів довіри буде високим, що в свою чергу чинить зворотний вплив на політичні інститути. Таку картину ми виявили у «суспільствах високої довіри» до яких належать, наприклад, сучасні скандинавські країни: Данія, Норвегія, Швейцарія, Фінляндія.

В результаті нашого емпіричного дослідження ми дійшли висновку про те, що рівень довіри до політичних і міжнародних інститутів є раціонально обґрунтованим. Інститути, які працюють добре, виробляють довіру, а інститути, що погано працюють виробляють скептицизм і недовіру. На рівень інституційної довіри в країнах-учасницях проекту істотно впливають політичні та економічні фактори і в той же час майже не впливає міжособистісна довіра або особливості соціалізації індивідів. Чи діють у суспільствах високої і низької довіри одні і ті ж закономірності? На нашу думку, інституційна довіра (або недовіра) формується переважно діяльністю інституцій (відповідно, ефективних і справедливих, або неефективних і несправедливих), соціальні характеристики людей грають в цьому меншу роль.

Літератур.

1. Вишняк А. Доверие политическим институтам: понятие, показатели, динамика изменений (1994–2013). Общество без доверия / Под ред. Е. И. Головахи, С. А. Макеева, Н. В. Костенко. Институт социологии НАН Украины, 2014. С. 139–165.
2. Сатаров Г. А. Доверие как объект политической социологии. Часть II. Полис. Политические исследования. 2016. № 2. С. 109–130.
3. Терин Д. Ф. Конструкция политического доверия в России: эффективность и справедливость политических институтов. *Социологический журнал*. 2018. Том. 24. № 2. С. 90–109.
4. Соціальне дослідження ESS, ESS9 – 2018 Data Download/ URL: <https://www.europeansocialsurvey.org/data/download.html?r=9>

References.

1. Vyshniak A. Dovereie polytycheskym ynstytutam: poniatye, pokazately, dynamyka yzmenenyi (1994–2013). Obshchestvo bez doveryia / Pod red. E. Y. Holovakhy, S. A. Makeeva, N. V. Kostenko. Instytut sotsyolohyy NAN Ukrainy, 2014. S. 139–165.
2. Satarov H. A. Dovereie kak ob'ekt polytycheskoi sotsyolohyy. Chast II. Polys. Polytycheskye yssledovanyia. 2016. № 2. S. 109–130.
3. Teryn D. F. Konstruktsyia polytycheskoho doveryia v Rossyy: efektyvnost y spravedlyvost polytycheskykh ynstytutov. Sotsyolohycheskyi zhurnal. 2018. Tom. 24. № 2. S. 90–109.
4. Sotsialne doslidzhennia ESS, ESS9 – 2018 Data Download/ URL: <https://www.europeansocialsurvey.org/data/download.html?r=9>